

Rapport d'activités du **CRE-Capitale nationale**

2003-2004



**cre-capitale
nationale**

CONSEIL RÉGIONAL DE L'ENVIRONNEMENT
RÉGION DE LA CAPITALE NATIONALE

Le rapport d'activités	4
Le CRE-Capitale nationale	4
Administration	5
Les membres du conseil d'administration	5
Les membres du bureau de direction	5
La direction	5
Le soutien	5
Les réunions du conseil d'administration	5
Projets réalisés ou en cours de réalisation	6
Entre la terre et l'eau : un monde à protéger	6
En un tour de clé !	7
Centre de l'environnement	8
Le vélo, ça me travaille !	10
Gestion de l'eau à l'échelle des bassins versants dans la région de la Capitale-Nationale	11
Projets en développement	11
Développement durable de la région de la Capitale-Nationale	11
Réserve naturelle en milieu privé	11
Mise en valeur des rives de la rivière Saint-Charles sur le territoire de la nation Huronne-Wendat	11
Amélioration de l'état du lac Jacques	11
Vert l'Art	11
Dossiers et mémoires	12
Transports	12
Pétition pour l'amélioration et le développement du transport en commun	12
Consultations publiques sur le transport en commun – Ville de Québec	12
Matières résiduelles	12
Plan de gestion des matières résiduelles (PGMR)	12
Aménagement du territoire	12
Prolongement de l'axe du Vallon	12
Forêt	12
Table de concertation sur le milieu forestier – région 03	12
Mémoire sur les objectifs de protection et de mise en valeur des ressources du milieu forestier	12
Commission d'étude sur la gestion de la forêt publique québécoise	12
Intervention	13
Rallye sur glace à la baie de Beauport	13
Rivière des Roches	13
Sentier de motoneige – Lac-Sergent	13
Construction d'un barrage – Lac-Sergent	13
Fosses septiques	13
Soutien aux groupes	14
Développement des ressources humaines Canada	14
Financement des groupes environnementaux	14
Présence de l'environnement au sein de la Conférence régionale des élus (CRÉ)	14
Soutien aux organismes	14
Association forestière Québec métropolitain (AFQM)	14
Comité environnement du Château Frontenac	14

Table des matières

Vivre en Ville	15
Accès transports viables	15
Congrès forestier mondial 2003	15
Association des citoyens du lac Jacques	15
Union québécoise pour la conservation de la nature (UQCN)	15
Aluminerie Alcoa	15
Collaborateurs	16
Mandataires	16
Québec'ERE	16
Accès transports viables	16
Association forestière Québec métropolitain	16
Entreprises de services	
Corsaire design	
Natacha Auclair - Révisure	16
Centre de services en développement durable (CSDD)	16
Viabilys informatique	16
Diffusion de l'information et organisation d'activités	17
Activités	17
Conférences	17
Kiosques	17
Communiqués	18
Entrevues	19
Site Internet	20
Bulletin express de la Capitale	20
Bulletin d'information	21
Financement et gestion interne	21
Emplois-jeunesse-nature	21
Embauche de deux étudiants	21
Création du comité « eau »	21
Représentation	22
Conseil d'administration	22
Assemblée générale annuelle	22
Comités	22
Présence et participation à divers événements	23
Événements et rencontres	23
Formations, colloques, conférences, forums, etc.	24
Conclusion	25
Annexes	27
Annexe 1 – Carte des milieux humides protégés par le projet : « Entre la terre et l'eau : un monde à protéger »	28
Annexe 2 – Québec'ERE	29
Annexe 3 – Corsaire design	31
Annexe 4 – Natacha Auclair – Révisure	32
Annexe 5 – Centre de services en développement durable	33
Annexe 6 – Viabilys Informatique	34
Annexe 7 – Territoire d'action du CRE-Capitale nationale	35

L'année 2003-2004 a été riche en projets et en dossiers au Conseil régional de l'environnement – région de la Capitale nationale (CRE – Capitale nationale). Alors que nous travaillions à la réalisation d'une campagne de sensibilisation sur la marche des moteurs au ralenti, à la protection de milieux humides et au développement du Centre de l'environnement, nous avons suivi plusieurs dossiers chauds concernant les transports, la forêt, l'aménagement du territoire et les matières résiduelles.

De plus, le CRE – Capitale nationale répond quotidiennement aux nombreuses demandes qui lui sont formulées par des citoyens, des groupes communautaires, des municipalités et des institutions. Ces demandes de différentes natures (information, aide, appui, intervention, représentation) nécessitent des réponses variées et adaptées aux besoins. C'est ainsi que le CRE – Capitale nationale rédige des mémoires, appuie des projets, collabore à plusieurs

activités et fait la promotion des valeurs associées à l'environnement auprès de différentes instances. Nous espérons avoir comblé adéquatement les attentes du milieu et ainsi collaboré au progrès de la qualité de l'environnement ainsi qu'aux valeurs et aux changements de comportement qui lui sont associés.

Bonne lecture !

L'équipe de direction



Le CRE-Capitale nationale

Le CRE – Capitale nationale est un organisme à but non lucratif créé en 1989 pour faire suite à une série de rencontres entre groupes environnementaux, groupes socioéconomiques et intervenants publics. Il regroupe des associations, des institutions et des individus ayant à cœur la défense des droits collectifs pour un environnement de qualité, particulièrement dans la région de la Capitale-Nationale.

Sa mission première consiste à promouvoir l'insertion des valeurs environnementales dans le développement régional en préconisant l'application du développement durable et la gestion intégrée des ressources. La stratégie du CRE – Capitale nationale privilégie la concertation régionale, les actions de sensibilisation, les projets concrets avec les intervenants du milieu et la conception d'instruments de diffusion.

Le CRE – Capitale nationale a pour objectif :

- › de regrouper les organismes, institutions, entreprises et individus œuvrant à la préservation de l'environnement et au développement durable de la région de Québec;
- › d'analyser et de rendre prioritaires les éléments de la problématique environnementale régionale;
- › de promouvoir les stratégies et les moyens d'action pour résoudre à la source les problèmes environnementaux;
- › de représenter les membres aux diverses instances de concertation régionale.

Tel que défini dans l'actuel protocole d'entente avec le ministère de l'Environnement, le CRE – Capitale nationale a pour mandat :

- › de regrouper et de représenter des organismes ou groupes environnementaux ainsi que des organismes publics ou privés, des entreprises, des associations et des individus intéressés par la protection de l'environnement et par la promotion du développement durable d'une région, auprès de toutes les instances concernées et de la population en général, et ce, à des fins purement sociales et communautaires, sans intention pécuniaire pour ses membres;

- › de favoriser la concertation et les échanges entre les organisations de la région et d'assurer l'établissement de priorités et de suivis en matière d'environnement dans une perspective de développement durable ;
- › de favoriser et de promouvoir des stratégies d'action concertées, en vue d'apporter des solutions aux problèmes environnementaux et de participer au développement durable de la région (par de la sensibilisation, de la formation, de l'éducation et d'autres types d'actions) ;
- › d'agir à titre d'organisme ressource au service des intervenants régionaux œuvrant dans le domaine de l'environnement et du développement durable ;
- › de réaliser des projets découlant de son plan d'action ;
- › de favoriser, par la concertation et par le partage d'expertise, la mise sur pied de projets par le milieu (organismes, groupes ou individus) ;
- › de collaborer, d'un commun accord, aux projets dont le milieu est déjà responsable (organismes, groupes ou individus) ;
- › de participer à tout mandat confié par le ministre et ayant fait l'objet d'une entente mutuelle précisant les conditions de réalisation du mandat, dont les consultations.



Impatiente du Cap

Les membres du conseil d'administration La direction

- › DANIEL BOUDREAU, membre individuel, président (jusqu'au 16 février).
- › BRUNO-PIERRE HARVEY, membre individuel, président par intérim (depuis le 16 février).
- › BERT KLEIN, membre individuel, 1^{er} vice-président.
- › CAROLINE BRODEUR, Vivre en Ville, trésorière.
- › JULIE MOLARD, Association forestière Québec Métropolitain (AFQM), secrétaire.
- › JEAN LAJOIE, Accès transports viables, vice-président (jusqu'au 26 avril 2004).
- › MARIE-CLAUDE ROY, Québec'ERE .
- › STÉPHANE PLAMONDON, Association pour la protection de l'environnement du lac Saint-Charles (APEL).
- › JACQUES BEAUDET, Concertation recyclage Québec.
- › JACQUES BERNIER, Recyclage Vanier.
- › MARIO DENIS, Société d'aménagement et de conservation des lacs Long et Montauban (SACLLM).
- › MARIE-CLAUDE LECLERC, Conseil de bassin de la rivière Saint-Charles.
- › RICHARD LEGAULT, Comité d'environnement de la Côte-de-Beaupré.
- › ANNIE L'HEUREUX, membre individuelle.
- › NATHALIE PIEDBOEUF, Comité de valorisation de la rivière Beauport.
- › PIERRE TARDIF, MRC Côte-de-Beaupré.
- › JEAN-ÉRIC TURCOTTE, membre individuel.
- › ÉRIC VALIQUETTE, Corporation d'aménagement et de protection de la rivière Sainte-Anne (CAPSA) (jusqu'au 26 avril).
- › GILLES DÉZIEL, Corporation d'aménagement et de protection de la rivière Sainte-Anne (CAPSA) (depuis le 26 avril 2004).
- › CHRISTIAN SAVARD, Accès transports viables (depuis le 26 avril 2004).

Les membres du bureau de direction

- › DANIEL BOUDREAU, membre individuel, président (jusqu'au 5 février).
- › BRUNO-PIERRE HARVEY, membre individuel, président par intérim (depuis le 16 février).
- › BERT KLEIN, membre individuel, 1^{er} vice-président.
- › CAROLINE BRODEUR, Vivre en Ville, trésorière.
- › JULIE MOLARD, Association forestière Québec Métropolitain (AFQM), secrétaire.
- › JEAN LAJOIE, Accès transports viables, vice-président (jusqu'au 16 février 2004).



› ALEXANDRE TURGEON, directeur général.



› LILY-PIERRE LACERTE, chargée de développement et des dossiers environnementaux.



› MÉLISSA AUCLAIR, chargée de développement et des dossiers environnementaux.



› CAROLINE DUBÉ, technicienne en milieux naturels.

Le soutien

- › NATACHA AUCLAIR, réviseuse.
- › PIERRE-ANDRÉ COMTOIS et SYLVAIN TREMBLAY, comptabilité et gestion administrative, Centre de services en développement durable (CSDD).
- › NATASHA GENEST et MÉLINA PATRY, graphistes, Corsaire design.
- › SONIA GARNEAU, courriers et comptabilité.
- › STÉPHANE ARSENAULT, informatique, programmation et site Internet, Viabilys informatique.



Trille ondulé

Les réunions du CA

Entre l'AGA du 14 mai 2003 et l'AGA du 10 juin 2004

19 juin 2003
29 septembre 2003
1er décembre 2003
16 février 2004
26 avril 2004

Entre le 1^{er} avril 2003 et le 31 mars 2004

5 mai 2003
19 juin 2003
29 septembre 2003
1er décembre 2003
16 février 2004

Entre la terre et l'eau : un monde à protéger



Étang du lac des Deux truites



Sarracénie pourpre, plante carnivore emblème des milieux humides

«Entre la terre et l'eau: un monde à protéger» est un projet de conservation, de protection et de mise en valeur des milieux humides de la région. Les objectifs de ce projet sont:

- › d'évaluer la richesse des milieux humides forestiers afin d'augmenter nos connaissances à leur sujet;
- › d'accentuer la conservation des milieux humides en favorisant des engagements de protection se traduisant par la signature d'ententes volontaires par les propriétaires;
- › de préserver la productivité faunique et floristique dans les milieux humides en protégeant et en valorisant ces habitats et les espèces qui y vivent;
- › de susciter un changement de comportement des intervenants du milieu à l'égard des terres humides, tant à des fins écologiques, sociales qu'économiques.

Pour une deuxième année consécutive, le CRE a réalisé le projet pour lequel, cette année encore, plusieurs propriétaires privés se sont engagés à protéger le milieu humide qu'ils possèdent.

Cette année, le projet a permis la protection de 10 milieux humides, pour une superficie totale de plus de 70 hectares. En tout, ce sont 17 ententes qui ont été signées par différents propriétaires.

Depuis 2002, le projet développé par le CRE a permis de protéger 28 milieux humides sur le territoire de la région. La superficie des zones protégées représente plus de 372 hectares, pour 45 propriétaires qui ont signé des ententes de conservation volontaires. Consultez l'annexe 1 pour voir la carte des sites protégés.

Étant donné l'importance de conserver ces écosystèmes fragiles que sont les milieux humides, le CRE entend poursuivre ce projet pour une troisième année consécutive.



Lac Bonnet

Partenaires :

Fondation de la Faune du Québec (2002, 2003) Grâce au soutien financier du Plan nord-américain de gestion de la sauvagine, d'Habitat faunique Canada et du Programme d'intendance de l'habitat des espèces en péril d'Environnement Canada.

Ministère de l'Environnement (2002)

Bénévoles :

Merci à monsieur Jean-Guy Picard, du Club des ornithologues de Québec pour sa grande disponibilité.

Merci à Benoît Couture, biologiste et photographe, pour ses magnifiques photos.

En un tour de clé !

« En un tour de clé ! » est une campagne de sensibilisation pour contrer la marche au ralenti des moteurs.

La marche au ralenti consiste à laisser tourner le moteur lorsque la voiture ne roule pas. Elle se produit régulièrement lorsque nous attendons un passager ou lorsque nous effectuons des achats. Parfois inévitable (dans la circulation), cette mauvaise habitude est nuisible puisqu'elle produit des émissions nocives. La marche au ralenti accélère également l'usure du moteur, gaspille de l'essence, contribue aux changements climatiques et détériore la qualité de l'air. Résultat : la santé de plusieurs d'entre nous, particulièrement des enfants et des personnes souffrant d'asthme, en est affectée.

Les actions de cette campagne, qui se déroule entre les mois de mars et de juillet 2004, sont réparties en quatre volets.

Volet 1 : Distribution d'outils de sensibilisation au grand public

Des affiches et des dépliants sont disposés dans plusieurs endroits commerciaux fréquentés, tels les stations-service, le CAA-Québec, les centres communautaires, etc. La population peut également se procurer des dépliants dans certaines garderies et lors de la tenue de kiosques et d'activités à caractère environnemental. Des « blitz de distribution » ont été organisés dans quelques stations-service Ultramar de la région de Québec. Les automobilistes ont pu recevoir, en plus des dépliants et des autocollants, quelques conseils concernant la marche des moteurs au ralenti pendant qu'ils faisaient le plein d'essence.

Volet 2 : Formations en entreprise

Afin de favoriser l'adoption de nouveaux comportements de conduite, une formation a été conçue par le groupe Québec'ERE. La formation s'adresse au grand public et est d'une durée totale de 30 minutes. Marie-Pier Dionne, de Québec'ERE, a animé la grande majorité des formations et poursuivra ce travail jusqu'à la fin du mois de juin.

Volet 3 : Exercices pédagogiques dans les écoles secondaires

Une trousse d'activités pédagogiques a également été conçue par Québec'ERE afin de sensibiliser les jeunes de cinquième secondaire, dans le cadre de leurs cours de français. C'est à cet âge que beaucoup de jeunes commencent à conduire, c'est donc le moment idéal pour prendre de bonnes habitudes. Ces activités permettent l'apprentissage de nouvelles connaissances en lien avec l'utilisation de la marche des moteurs au ralenti, par des activités de rédaction, de lecture et de synthèse d'informations.

Volet 4 : Campagne médiatique

Des encadrés ont été publiés dans les différents journaux régionaux de la Ville de Québec (Voir Québec, Beauport Express, Le Carrefour, L'appel, L'actuel, Charlesbourg Express, Québec Express, Ma ville - Mon arrondissement). Une centaine de messages ont été diffusés sur les ondes de CITF RockDétente. Pendant 5 semaines, quelque 125 affiches ont été installées dans les salles de toilettes de plusieurs restaurants, bars et centres sportifs par Zoom Média. Enfin, une cinquantaine de panneaux ont été affichés à l'arrière des autobus du Réseau de transport de la Capitale pendant dix semaines.

Un moteur qui tourne pour rien

Ça empoisonne l'atmosphère!

Êtes-vous surpris d'apprendre que laisser tourner le moteur d'un véhicule immobilisé pendant 10 secondes consomme plus de carburant que de l'éteindre et de le redémarrer?

Passez à l'action !

J'évite de laisser tourner le moteur de mon véhicule immobilisé:

- j'économise de l'essence ;
- je réduis l'usure de mon véhicule ;
- je préserve la santé de tous.

cre-capitale nationale Informations : www.cre-capitale.org

MERCI À NOS PARTENAIRES :

VILLE DE QUÉBEC, Québec, CAA, CITF, Corsaire, ORION, Canada

Députés de Taschereau, Montmorency, Poirneau et Louis-Hébert.

En un tour de clé, je coupe le moteur, j'économise et on respire mieux !

Pendant les prochains mois, le CRE va compléter les actions de cette campagne de sensibilisation et recherchera du financement supplémentaire pour la deuxième phase au projet. Faute de financement, il sera tout de même possible de faire connaître les outils de sensibilisation et l'information reliés à la marche au ralenti des moteurs via le site Internet de la campagne, que vous pouvez consulter à l'adresse suivante : www.cre-capitale.org/tourdecle.html

Partenaires :

Office de l'efficacité énergétique de Ressources naturelles Canada
Ville de Québec
Ultramar
Ministère des Transports
Fondation en environnement et développement durable
CAA-Québec
Agence de l'efficacité énergétique du Québec
Univert Laval
Québec'ERE
CITF RockDétente
Natacha Auclair – réviseuse
Corsaire design
Viabilys informatique
Zoom média

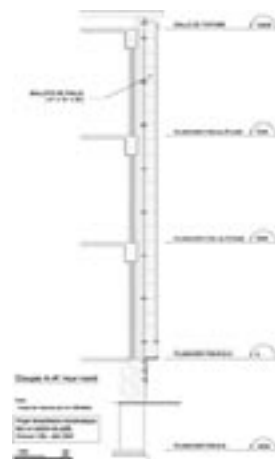
Centre de l'environnement



Maison de la culture et de l'environnement de Salaberry



Murs en ballots de paille



Le CRE – Capitale nationale, conjointement avec Vivre en Ville, poursuit le travail afin de concrétiser le projet de Centre de l'environnement tel que prévu dans le plan d'actions quinquennal 1998-2003. Le Centre de l'environnement est un organisme à but non lucratif qui a été mis sur pied afin de :

- › soutenir logistiquement les organismes environnementaux ;
- › expérimenter et faire la démonstration de technologies environnementales dans le domaine des bâtiments ;
- › favoriser la diffusion des connaissances dans le domaine de l'environnement.

La Maison de la culture et de l'environnement de Salaberry

Pour atteindre les trois éléments de sa mission, le Centre de l'environnement travaille à la réalisation d'un projet : la « Maison de la culture et de l'environnement de Salaberry » (nom temporaire). Ce projet consiste en l'acquisition et la rénovation de deux anciens immeubles scolaires sur l'avenue de Salaberry.

Ce projet permettra, à terme, de donner aux organismes environnementaux des locaux, des équipements et des services plus adaptés à leurs besoins à un prix plus stable à long terme. Il sera aussi possible d'expérimenter, sur ces édifices, plusieurs technologies dont nous faisons la promotion. De plus, parce que le 870, avenue de Salaberry est un lieu déjà fréquenté par le public et qu'il compte plusieurs salles destinées à des fins de diffusion et de formation, le Centre pourra aider les organisations environnementales pour la tenue d'activités de sensibilisation en environnement. Le projet viendra aussi en aide à une série d'organismes culturels qui étaient déjà présents (Arquemuse, Théâtre sortie de secours, Les arts et la ville) ou qui se sont récemment implanté (le théâtre Premier Acte, Rhizome, etc.) à la Maison de la culture et de l'environnement de Salaberry.



Projets de démonstration, d'expérimentation et d'exposition

Depuis juillet 2003, le Centre de l'Environnement procède à la cueillette d'informations et à une étude comparative en vue d'évaluer les bénéfices environnementaux et économiques de mesures écoénergétiques et écologiques à intégrer dans la gestion d'immeubles. Les mesures retenues par le Centre seront appliquées à la gestion de la Maison de la culture et de l'environnement de Salaberry et expliquées lors d'une campagne médiatique et d'une exposition permanente au sein de l'édifice. Le Centre de l'environnement souhaite démontrer la reproductibilité de ces mesures. Les mesures démontrées, expérimentées et exposées par le Centre de l'environnement seront les suivantes :

- › plusieurs systèmes de production d'énergie renouvelable (panneaux solaires thermiques [chauffe-eau solaire] ; panneaux photovoltaïques [producteurs d'énergie] ; éoliennes mécaniques [moteur d'une pompe à eau] ; aérogénérateurs [éoliennes productrices d'énergie]) ;
- › des techniques d'isolation et climatisation sans énergie (toits végétaux ; murs végétaux ; mur en ballots de paille) ;
- › des mesures en efficacité énergétique au niveau des équipements (fenêtres à haute efficacité énergétique), des électroménagers, du chauffage et de l'éclairage ;
- › l'hébergement et la gestion d'un centre de gestion de la demande en transports alternatifs à l'automobile individuelle (rangement à vélo fermé, douches et vestiaires, vélos en libre-service, automobiles partagées sur le lieu d'emploi, programme d'abonnement annuel au Réseau de transports en commun) ;
- › un site de gestion des matières résiduelles (résidus verts, matières putrescibles, matières recyclables [verre, métal, carton et papier]) utilisé à l'échelle du quartier ;
- › un système de retenue et de recyclage des eaux de pluie (toitures et murs végétaux, bassin de rétention) ;
- › un site de gestion des eaux de ruissellement urbain (bassin collecteur à ciel ouvert).

Soutien aux organismes

Outre la démonstration, l'expérimentation et l'exposition de ces mesures, la Maison de la culture et de l'environnement de Salaberry vise à :

- › créer une synergie entre différents organismes à vocation environnementale, culturelle et d'économie sociale;
- › offrir une visibilité à ces mêmes organismes;
- › développer un pôle d'expertise;
- › réaliser ou soutenir des activités liées à la mission des organismes regroupés.

Sensibilisation, formation, exposition

Au cours de l'année 2003-2004, différentes formations ont été offertes et des expositions sur des thématiques reliées à l'environnement (matières résiduelles, cycle de l'eau, Génie en air) ont été tenues à la Maison de la culture et de l'environnement de Salaberry. Notons également l'exposition de l'Union québécoise pour la conservation de la nature (UQCN), « Dix ans de concours photos : La nature du Québec ».

Achat

L'achat du 850-870, avenue de Salaberry par le Centre de l'environnement s'est concrétisé le 17 octobre 2003. Cet achat a pu être réalisé grâce à l'appui important du CLD de Québec et à la contribution de différents groupes environnementaux du Québec.

Opération

La dernière année a demandé beaucoup d'efforts, de négociations de baux avec les locataires et de protocoles d'entente avec la Ville de Québec. La plupart de ces ententes sont à long terme et garantissent les revenus du Centre. Pour la première année, les revenus dépasseront les 200 000 \$.



Esquisse Vivre en Ville



Prochaines étapes

Dans les semaines à venir, le travail sera consacré au règlement du financement avec le ministère des Affaires municipales du Sport et du Loisir, à s'assurer d'une décision favorable de la commission municipale au regard du Centre et de ses locataires concernant l'exemption de taxes foncières ainsi qu'à obtenir des liquidités du CLD pour poursuivre et compléter le travail des architectes et des ingénieurs (programmation, concept préliminaire, plans et devis). Ces éléments nous permettront d'obtenir le financement temporaire et hypothécaire de notre institution financière et de procéder aux travaux de rénovation à l'automne.

Par ailleurs, dans les prochains mois, le nom actuel des immeubles (Maison de la culture et de l'environnement de Salaberry) sera remplacé par « le Centre Frédéric-Back ».

Le projet du Centre de l'environnement permettra de concrétiser la durabilité des 27 organismes qui vont initialement occuper la Maison de la culture et de l'environnement. Dans la conjoncture actuelle de compétitivité effective qui nous est imposée pour offrir de meilleurs services, pour répondre plus adéquatement aux besoins du milieu tout en diversifiant notre offre, la mise en place et l'accès permanent à des structures favorables à la réduction des charges administratives permettra aux organismes de rester concurrentiels.

Partenaires :

Ministère des Affaires municipales du Sport et du Loisir
Ville de Québec
Conseil régional de concertation et de développement de la région de Québec (CRCDQ)
CLD de Québec
Fonds en efficacité énergétique
Environnement Canada
Fonds municipal vert
Caisse populaire Saint-Dominique



Le vélo, ça me travaille !



Enclos à vélos, Édifice F.-X.-Drolet, Ville de Québec



Vélo en libre-service au siège social de l'AMT

« Le vélo, ça me travaille ! » est un projet mené par Vivre en Ville, Accès transports viables et le CRE et vise, par des interventions ciblées, à augmenter l'utilisation du vélo comme mode de transport utilitaire.

Ce projet poursuit deux objectifs :

- › Sensibiliser les gestionnaires d'édifice, les employeurs et les travailleurs au rôle qu'ils peuvent jouer dans l'amélioration de la qualité de l'environnement par des interventions ciblant le vélo comme mode de transport (séances de formation et matériel informatif).
- › Appliquer les savoirs transmis lors des formations par l'implantation de projets pilote en accompagnant les gestionnaires d'édifice et les employeurs intéressés dans la mise en place de plan d'action impliquant des initiatives concrètes et faire connaître ces initiatives dans le milieu.



Douches et vestiaires de l'édifice Marie-Guyart (Complexe G)

Le projet suit la démarche suivante :

- 1 Élaboration des outils de sensibilisation (guides et formations).
- 2 Stratégie de communication/sensibilisation.
- 3 Sensibilisation, définition du problème et compréhension des enjeux par les clientèles cibles (lors des formations et par les outils de sensibilisation).
- 4 Implication des clientèles cibles dans une action concrète par la mise en œuvre de projets pilote (gestionnaires d'édifice et employeurs) ou par l'utilisation plus grande du vélo utilitaire (travailleurs).
- 5 Évaluation des résultats.

En date du 15 mai 2004, nous en sommes aux étapes 2 et 3.

Partenaires :

Ministère de l'Environnement du Québec
 Environnement Canada
 Ministère des Transports du Québec
 Institut de développement urbain du Québec (IDU).

Activité	Clientèle visée	Nombre
Séances de formation (20)	Gestionnaires d'édifices publics et privés	60
Séances de formation (10)	Travailleurs	500
Accompagnement – implantation	Gestionnaires d'édifices publics et privés	10
Utilisation	Anciens automobilistes / nouveaux cyclistes	500
	Cyclistes ou utilisateurs transports collectifs	1 000 et plus
Impact médiatique et sensibilisation	Population de l'agglomération de Québec	10 000 et plus

Gestion de l'eau à l'échelle des bassins versants dans la région de la Capitale-Nationale



Le projet « Gestion de l'eau à l'échelle des bassins versants dans la région de la Capitale-Nationale » est porté par le CRE – Capitale nationale, mais a été élaboré conjointement avec le Conseil de bassin de la rivière Saint-Charles, la Corporation de restauration de la Jacques-Cartier (CRJC), la Corporation d'aménagement et de protection de la Sainte-Anne (CAPSA) et le Conseil de bassin de la rivière Montmorency (CBRM).

Ce projet a permis jusqu'à présent la réalisation d'un Guide des bonnes pratiques en lien avec la gestion de l'eau qui sera distribué aux citoyens, aux municipalités et à différents organismes, de même qu'à l'élaboration d'un dépliant de sensibilisation à la gestion par bassin versant, qui sera distribué largement. La réalisation d'autres activités d'information et de sensibilisation à la gestion par bassin versant est prévue d'ici décembre 2004.

Autres partenaires :

Conseil régional de concertation et de développement de la région de Québec (CRCDQ)

Corporation Saint-Laurent

Projet en développement

Au cours de l'année, le CRE a développé plusieurs nouveaux projets qu'il souhaite concrétiser dans les prochains mois. Pour la plupart, les efforts fournis devront d'abord être concentrés dans la recherche de financement. Certains de ceux-ci pourraient donc ne pas se réaliser si le financement n'est pas confirmé.

Développement durable de la région de la Capitale-Nationale

Le projet visera tout d'abord à établir un bilan des progrès et des reculs dix ans après l'État de l'environnement et huit ans après l'Éco-Sommet. Ensuite, il cherchera à approfondir les connaissances sur les problématiques environnementales de la région puis à fixer les priorités d'actions.

Réserve naturelle en milieu privé

Le CRE a entrepris des démarches menant à la création d'une réserve naturelle en milieu privé. Il y a des possibilités pour que cela puisse se réaliser à Shannon ou à Lac-Beauport, conjointement avec le ministère de l'Environnement.

Mise en valeur des rives de la rivière Saint-Charles sur le territoire de la nation Huronne-Wendat

Le CRE et le Conseil de la nation Huronne-Wendat désirent, par ce projet, aménager un sentier pédestre d'interprétation sur les rives de la rivière Saint-Charles sur le territoire de Wendake puisque ce site a un fort potentiel faunique, floristique, géologique et historique.

Amélioration de l'état du lac Jacques

Ce projet consiste à sensibiliser les propriétaires riverains à la problématique d'eutrophisation tout en réalisant des actions concrètes pouvant améliorer l'état du lac.



Lac Jacques

Vert l'Art

Avec ce projet, le CRE souhaite offrir aux étudiants du secondaire une activité, incluant une animation, ainsi qu'un concours de poésie, de photographie et de dessin afin de conscientiser les jeunes aux comportements écocitoyens.

Transports

Pétition pour l'amélioration et le développement du transport en commun

Accès transports viables, Vivre en Ville et le CRE – Capitale nationale se sont joints à la vaste coalition québécoise qui s'est mobilisée en faveur d'un réinvestissement massif en transport en commun. Le CRE a participé à la diffusion et aux séances de signature de la pétition nationale demandant aux trois paliers gouvernementaux de s'engager à réinvestir massivement dans le transport en commun. La pétition d'environ 60 000 signatures a été déposée à la Ville de Québec et au Parlement en décembre 2003 et à la Chambre des communes en février 2004. La CSN souhaite élargir avec nous cette coalition sur une base régionale.



Consultations publiques sur le transport en commun – Ville de Québec

Le CRE a déposé un mémoire dans le cadre des Audiences publiques sur l'avenir du transport en commun, tenues à Québec par la Commission consultative sur le transport, la circulation et le stationnement de la Ville de Québec. Ce mémoire, intitulé « Des choix pour le XXI^e siècle », a été présenté le 18 février. Visitez le site Internet du CRE au www.cre-capitale.org pour le consulter.

Matières résiduelles

Plan de gestion des matières résiduelles (PGMR)

Le CRE a fait partie du comité-conseil de la Communauté métropolitaine de Québec (CMQ) menant à l'élaboration du projet de plan de gestion des matières résiduelles de la CMQ - Rive-Nord. Ensuite, le CRE a participé aux consultations et présenté un mémoire le 5 mai dernier à Stoneham. Visitez le site Internet du CRE au www.cre-capitale.org pour consulter ce mémoire.

Aménagement du territoire

Prolongement de l'axe du Vallon

Le CRE s'implique dans les démarches de consultation du Bureau d'audiences publiques sur l'environnement (BAPE) concernant le prolongement de l'axe du Vallon. Le CRE a déposé et présenté son mémoire au début du mois de juin. Ce mémoire peut aussi être consulté sur le site du CRE au : www.cre-capitale.org



Forêt

Table de concertation sur le milieu forestier – région 03

Créée depuis 2003, la Table de concertation sur le milieu forestier de la région 03 a permis, jusqu'à maintenant, de travailler sur deux grands dossiers : le portrait régional forestier et la gestion du Programme de mise en valeur des ressources du milieu forestier (PMVRMF) – volet II. La Table forêt regroupe plusieurs intervenants de la région, tant du milieu municipal, environnemental, gouvernemental, faunique qu'industriel.

Mémoire sur les objectifs de protection et de mise en valeur des ressources du milieu forestier

Le CRE a rédigé, en collaboration avec l'AFQM, un mémoire portant sur les objectifs de protection et de mise en valeur des ressources du milieu forestier pour les plans généraux d'aménagement forestier de 2005-2010. Ce mémoire est accessible sur le site Internet du CRE.

Commission d'étude sur la gestion de la forêt publique québécoise (Commission Coulombe)

Le CRE a participé aux travaux de la Commission Coulombe, qui se sont déroulés dans la région de Québec les 11 et 12 mai derniers. Plusieurs sujets y ont été débattus, entre autres la séparation de l'aménagement forestier et de la transformation du bois qui a été abordée au cours du forum de discussion. Un mémoire sera d'ailleurs déposé avant la fin des travaux de la Commission, c'est-à-dire avant la fin juin.



Cèdrière

Rallye sur glace à la baie de Beauport

Par l'entremise d'une lettre envoyée à l'Association nautique de la baie de Beauport, à la Ville de Québec, à l'organisation du Carnaval de Québec et à d'autres intervenants intéressés au site, le CRE a questionné la pertinence de la tenue de trois épreuves du rallye sur glace à la baie de Beauport et a rappelé à l'Association nautique son engagement de nous consulter sur le plan d'aménagement du site de la baie de Beauport. Pour donner suite à ce dossier, le Service de l'environnement de la Ville de Québec prévoit organiser une rencontre afin d'informer les partenaires sur l'état de la situation et les actions qui seront préconisées à la baie de Beauport.

Rivière des Roches

Pour répondre à la demande d'un citoyen de Charlesbourg et pour agir conformément à l'un des mandats qui est de défendre les droits des citoyens pour un environnement de qualité, le CRE a envoyé différentes lettres afin de résoudre un cas de pollution ponctuelle de la rivière des Roches. Il s'agissait de s'assurer qu'un nettoyage adéquat se faisait à un arrêt d'autobus situé à proximité de la rivière.



Sentier de motoneige – Lac-Sergent

Comme suite à la position prise en conseil d'administration, le CRE a transmis, le 8 décembre 2003, une résolution au ministre des Affaires municipales, du Sport et du Loisir, au ministre de l'Environnement et au préfet de la MRC de Portneuf. Cette résolution demandait à la MRC de Portneuf de surseoir à la démarche de modification de son schéma d'aménagement en vue de permettre la circulation des motoneiges sur le tronçon du parc régional linéaire qui traverse une zone résidentielle à Lac-Sergent, et ce, tant et aussi longtemps qu'il n'aura pas été démontré, par le biais d'une étude appropriée, que cette circulation peut s'effectuer sans compromettre la santé, le bien-être et la sécurité des citoyens qui vivent dans cette zone. En janvier 2004, le ministre des Affaires municipales, du Sport et du Loisir a transmis à la MRC de Portneuf une lettre indiquant que le projet de règlement ne lui permettait pas de se prononcer sur sa conformité aux orientations gouvernementales en matière d'aménagement du territoire. La MRC a choisi de ne pas aller de l'avant.

Construction d'un barrage – Lac-Sergent

Comme suite aux inquiétudes des citoyens, le CRE – Capitale nationale a écrit au directeur régional Océans et Environnement - région du Québec de Pêches et Océans Canada (MPO) pour obtenir des informations concernant le délai de six mois accordé à la ville de Lac-Sergent pour lui permettre de présenter le plan de compensation requis pour la perte d'habitat du poisson résultant de la construction d'un barrage. Le CRE a également demandé comment le MPO pourra s'assurer que le plan de compensation sera réalisé une fois le barrage construit. Le MPO a répondu qu'il considère comme possible de rencontrer le principe d'aucune perte nette d'habitats du poisson dans ce dossier et que son personnel s'assurera que le promoteur respecte son engagement de compensation.

Fosses septiques

Pour faire suite à une résolution prise en conseil d'administration, le CRE a appuyé la municipalité des Cantons-Unis de Stoneham-et-Tewkesbury dans ses efforts d'assainissement de l'environnement. Le CRE invitait la Ville de Québec et la municipalité des Cantons-Unis de Stoneham-et-Tewkesbury à se rencontrer à propos de la possibilité de disposer les boues de fosses septiques de cette dernière aux usines de traitement des eaux usées de la Ville de Québec. Le CRE a également suggéré à la Ville de Québec d'évaluer les coûts et bénéfices d'une entente dans ce dossier avec la municipalité des Cantons-unis de Stoneham-et-Tewkesbury, étant donné que celle-ci se situe dans le haut-bassin de la rivière Saint-Charles.



Cantons-Unis de Stoneham-et-Tewkesbury

Développement des ressources humaines Canada

La gestion du programme Jeunes stagiaires Canada 2002-2003 s'est terminée en juin 2003. Ce programme, qui visait à fournir une expérience de travail valable à de nouveaux diplômés, a permis à 21 jeunes de travailler au sein de 14 organismes environnementaux de la région pour une période allant jusqu'à 6 mois. Différentes démarches ont été entreprises afin de gérer un programme similaire, Objectif carrière, puisque Jeunes stagiaires Canada n'existe plus. Malheureusement, pour l'année 2003-2004, il était impossible pour un organisme n'ayant que des activités régionales de gérer le programme; il aurait fallu avoir des activités dans trois provinces au minimum pour être admissible. Il semble que les critères soient en voie de changer pour l'année 2004-2005, et le CRE souhaite pouvoir y souscrire pour ainsi offrir de nouveau le service aux groupes.

Financement des groupes environnementaux

Le CRE a participé à une rencontre visant à élaborer les stratégies à adopter quant à l'amélioration du financement des groupes, plus particulièrement en ce qui a trait au Fonds d'actions québécois pour le développement durable (FAQDD). Cette rencontre a eu lieu le 25 septembre 2003 avec Vivre en ville, Équiterre, le CRE-Montréal, le RNCREQ et ENJEU. Le lendemain, une autre rencontre s'est déroulée avec la directrice du Fonds d'investissement en développement durable (FIDD) concernant des stratégies à entrevoir vis-à-vis du FAQDD.

Présence de l'environnement au sein de la Conférence régionale des élus (CRÉ)

Le CRE a écrit aux membres du comité de transition de la CRÉ afin de s'assurer qu'un siège sera réservé au secteur de l'environnement et du développement durable au sein du conseil d'administration de la CRÉ.

Soutien aux organismes

Le CRE reçoit quotidiennement des demandes formulées par différentes organisations, particulièrement par des groupes environnementaux de la région. Ces demandes concernent l'appui ou la collaboration à des projets ainsi que la diffusion d'informations concernant les activités des groupes. Dans la dernière année, ce type d'appuis a été apporté à plusieurs groupes tels que le Comité de valorisation de la rivière Beauport, les AmiEs de la Terre de Québec, l'Association forestière Québec métropolitain, Vivre en Ville, Nova envirocom, Québec'ERE, la Boîte à science, la Commode, etc.

Par ailleurs, vous trouverez ci-dessous d'autres exemples de soutien que nous avons fourni à divers groupes.

Association forestière Québec métropolitain (AFQM)

Le CRE a collaboré à plusieurs des projets de l'AFQM, principalement par le travail de Caroline Dubé, technicienne en milieux naturels. Mme Dubé a effectué des inventaires fauniques et floristiques dans la forêt ancienne du mont Wright, elle a rédigé un document proposant divers aménagements fauniques légers pour mettre ce site en valeur. Mme Dubé a aussi été mandatée par l'AFQM pour rédiger un protocole d'inventaire pour le boisé Davida et le boisé Pointe-à-la-Martinière. Enfin, elle a donné des animations sur la forêt, intitulées « L'arbre est dans ses feuilles », dans une école de la municipalité de Lac-Etchemin. Ce service d'animation comprend six activités sur l'aménagement durable des forêts, destinées aux enfants du primaire.



Raton laveur, boisé Davida

Comité environnement du Château Frontenac

Comme suite à leur demande, le CRE a rencontré le comité environnement du Château Frontenac afin de le conseiller sur les possibilités menant à la multiplication de les actions pour améliorer, entre autres, la gestion des déchets et l'économie d'énergie de l'entreprise.

Vivre en Ville

Le CRE a offert son soutien à l'organisme Vivre en Ville pour la tenue de la conférence de presse annonçant le projet Vélo-Ville (2 juin 2003). Nous étions également présents à la conférence de presse de Vivre en Ville sur le lancement du vidéo sur le tramway de Strasbourg (16 mai 2003) et lors de la présentation de son mémoire aux consultations prébudgétaires du ministre des Finances Yves Séguin (28 janvier 2004).

Accès transports viables

Le CRE a apporté son soutien à Accès transports viables (nouveau nom du CRUTEC – Comité régional pour les usagers du transport en commun) pour l'organisation, en 2003, de la 12^e Semaine des transports collectifs et alternatifs. Les employés du CRE ont d'ailleurs participé à plusieurs activités organisées dans le cadre de cette semaine dont le lancement, le colloque sur le transport, le spectacle de Polémil Bazar et l'animation de l'Enviro-course.

Congrès forestier mondial 2003

Le CRE a offert son soutien à deux événements du Congrès forestier : le cocktail organisé pour le ministre des Ressources naturelles du Canada au Château Frontenac et la visite du Centre de foresterie des Laurentides.



Érytrone d'Amérique

Association des citoyens du lac Jacques

Le CRE a participé à une première rencontre des citoyens du lac Jacques, qui avait pour but de constituer un comité de citoyens. Le lac Jacques avait été visité la première année du projet de conservation des milieux humides et l'équipe du CRE avait souligné aux propriétaires participants un grave problème d'eutrophisation du lac. En formant ce comité, les riverains souhaitent trouver du financement pour réaliser une étude et trouver diverses solutions pour résoudre ce problème.

Union québécoise pour la conservation de la nature (UQCN)

Lors des Ateliers de conservation des milieux naturels organisés par l'UQCN et ses partenaires, le CRE donnait un atelier concernant le projet de conservation des milieux humides. Le CRE a aussi fourni de l'aide pour la logistique et l'accueil des participants (19 et 20 mars 2004).

Aluminerie Alcoa

Le 7 août dernier, le CRE – Capitale nationale a rencontré madame Agathe Tremblay pour l'informer à propos des différents intervenants en environnement pour la réalisation d'éventuelles activités de sensibilisation d'Alcoa.

Mandataires

Le CRE travaille en collaboration et confie des dossiers de différentes natures à trois organismes qu'il reconnaît comme ses mandataires sectoriels.



Québec'ERE
Éducation relative à l'environnement
Annexe 2



Accès transports viables
Promotion des modes de déplacement viables dans la région de Québec et défense des droits des usagers et utilisatrices des systèmes de transports alternatifs à l'auto-solo

Consultez le site :
www.transportsviables.org



Association forestière
Québec métropolitain
Promotion de la conservation et mise en valeur de l'arbre en milieu urbain et de l'utilisation rationnelle des ressources naturelles en milieux forestiers
Consultez le site :
www.afqm.org

Entreprises de services

Vous trouverez en annexe une brève description des services variés qu'offrent nos collaborateurs à prix très compétitifs. Il s'agit d'entreprises d'économie sociale que le CRE a contribué à mettre sur pied par le passé.



Corsaire design
Graphisme
Annexe 3



Natacha Auclair - Révisseuse
Révision linguistique
Annexe 4



Centre de services
en développement durable (CSDD)
Comptabilité, gestion administrative
et gestion locative
Annexe 5



Viabilys informatique
Support technique, mise en réseau
et gestion de sites Internet
Annexe 6

Activités

Rencontre avec Stéphane Tremblay, député de Saguenay et critique en matière d'environnement pour le Parti québécois

Le 28 août dernier, le CRE a organisé une demi-journée où Stéphane Tremblay, porte-parole pour l'opposition en matière d'environnement, est venu rencontrer les groupes environnementaux pour connaître leurs besoins et attentes à l'égard du nouveau gouvernement.

Planification des nouveaux lotissements résidentiels

À la demande de la Ville de Québec, le CRE a invité les groupes ciblés de la région à une rencontre d'information sur la planification des nouveaux lotissements urbains qui s'est tenue le 7 octobre 2003.

Formations pour les administrateurs bénévoles

Le CRE a collaboré à l'organisation d'une journée de formation concernant les informations légales de la gestion d'organismes et pour la conservation volontaire coordonnée par le RNCREQ et animée par le Centre québécois du droit de l'environnement (CQDE) le 17 mars 2004.

Conférences

Le CRE a présenté l'organisme Vivre en Ville et les principes de collectivité viable à l'Assemblée générale annuelle du GIRAM. Il a également participé à une présentation dans le cadre du cours « Défi de la planète » au Cégep F.-X. Garneau (2 avril 2004).

Kiosques

Le CRE a tenu des kiosques lui permettant d'accroître sa visibilité et celle de ses projets à différentes occasions :

- › La Fête de l'arbre organisée par l'AFQM et le ministère des Ressources naturelles, de la Faune et des Parcs (2 mai 2004).
- › La Semaine de l'environnement de l'Université Laval organisée par Univert Laval (17 mars 2004).
- › Les Ateliers de conservation des milieux naturels organisés par l'UQCN et ses partenaires (19 mars 2004).
- › La Fête de la Terre organisée par le Comité Brundtland (19 mai 2004).



Kiosque du CRE-Capitale nationale à la fête de l'arbre.

Communiqués

Hausse des tarifs du transport en commun dans la région : une décision avec de lourdes conséquences

Québec, le vendredi 3 octobre 2003. Accès transports viables, le Conseil régional de l'environnement – région de la Capitale nationale et Vivre en Ville sont en désaccord avec la hausse des tarifs du transport en commun dans la région.

Vaste campagne en faveur des transports collectifs : les usagers et les groupes environnementaux lancent un appel aux trois paliers de gouvernement : « Laissez-nous respirer ! »

Québec, 9 octobre 2003 - « Laissez-nous respirer ! » C'est par ce cri de ralliement que les représentants d'Accès transports viables, du Conseil régional de l'environnement – région de la Capitale nationale et de Vivre en Ville se sont joints à la vaste campagne québécoise de mobilisation en faveur d'un réinvestissement massif en transport en commun dans les grandes villes de la province.

RAPPEL. Vaste campagne en faveur des transports collectifs : les usagers et les groupes environnementaux lancent un appel aux trois paliers de gouvernement :

« Laissez-nous respirer ! »

Québec, 14 octobre 2003 – C'est ce matin que les représentants d'Accès transports viables, du Conseil régional de l'environnement – région de la Capitale nationale et de Vivre en Ville débutent la signature de la pétition pour l'amélioration et le développement du transport en commun. Cette pétition fait partie des différentes actions qui sont prévues au cours de l'automne pour interpeller les élus municipaux, provinciaux et fédéraux pour sauver les transports collectifs.

Protection des milieux humides : le Conseil régional de l'environnement – région de la Capitale nationale fait signer 17 ententes de conservation volontaire

Québec, le 25 février 2004 – Hier soir, le Conseil régional de l'environnement – région de la Capitale nationale (CRE – Capitale nationale) a souligné, dans le cadre d'une soirée de reconnaissance, l'implication de 14 propriétaires ayant participé au projet « Entre la terre et l'eau : un monde à protéger », projet visant la conservation des milieux humides sur terres privées.



Lac des Deux truites

Le Conseil régional de l'environnement – région de la Capitale nationale félicite la lauréate du prix Rosaire-Corbin 2004

Québec, le vendredi 27 février 2004 – Le CRE – Capitale nationale est fier de souligner l'attribution du prix Rosaire-Corbin remis par le Parc marin Saguenay-Saint-Laurent à madame Barbara Genest, gestionnaire principale de Québec'ERE et résidente de Charlesbourg. Ce prix souligne la contribution exceptionnelle d'une personne à la mise en valeur et à l'interprétation des ressources naturelles et culturelles du parc marin Saguenay-Saint-Laurent.

Lancement de la campagne de sensibilisation « En un tour de clé ! » contre la marche au ralenti des moteurs à Québec

Québec, le 8 avril 2004 – « En un tour de clé, j'économise, je préserve l'environnement et on respire mieux ! » Voilà le slogan qui sera véhiculé aux automobilistes de Québec au cours des prochains mois. Le gouvernement du Canada, la Ville de Québec, le Conseil régional de l'environnement - région de la Capitale nationale et leurs partenaires ont lancé aujourd'hui une vaste campagne de sensibilisation contre les moteurs qui tournent inutilement au ralenti dans la ville.



Lancement « En un tour de clé »

Le Conseil régional de l'environnement – région de la Capitale nationale souligne le Jour de la Terre en intensifiant sa campagne de sensibilisation contre la marche des moteurs au ralenti

Québec, le 22 avril 2004 – Aujourd'hui, c'est le Jour de la Terre. Partout au Québec, divers organismes environnementaux tiendront des activités pour célébrer cette journée ayant pour thème « Réinventer la roue ». Le Conseil régional de l'environnement – région de la Capitale nationale (CRE – Capitale nationale) profite lui aussi de cette journée pour tenir des activités de sensibilisation.

Le Conseil régional de l'environnement – région de la Capitale nationale félicite le récipiendaire du prix d'excellence en interprétation

Québec, le 4 mai 2004 – Le CRE – Capitale nationale est fier de souligner l'attribution du prix d'excellence en interprétation, remis par l'Association québécoise d'interprétation du patrimoine (AQIP), à Québec'ERE, un organisme à but non lucratif de Québec, pour son produit « La grande exposition – Les idées Allant Vert ».

Prolonger l'autoroute du Vallon ne réglera pas les problèmes : le prolongement de l'autoroute du Vallon soulève des enjeux beaucoup plus complexes que ceux avancés par les promoteurs du projet

Québec, le jeudi 11 mars 2004 - Une soirée d'information et de discussion sur le prolongement de l'autoroute du Vallon s'est tenue le 3 mars dernier dans le secteur Lebourgneuf. Plus d'une soixantaine de personnes y ont participé et les éléments présentés en introduction par trois experts ont apporté un nouvel éclairage sur la complexité des enjeux relatifs à ce projet. L'avenir de la forêt urbaine de l'Escarpement a été soulevé, mais c'est l'inefficacité qu'aurait un tel projet routier qui a semblé être le point central des réflexions. (Communiqué conjoint avec: Accès transports viables, AFQM, AQLPA, AmiEs de la Terre de Québec, Réseau Forum Social, UQCN et Vivre en Ville.)

Entrevues

3 juin 2003 – Conservation et protection des milieux humides

Résumé: Lily-Pierre Lacerte a résumé le projet « Entre la terre et l'eau: un monde à protéger ». Explication des rôles des milieux humides et de l'importance de les conserver. CKRL 89,1 - Jérôme Vaillancourt - Émission Vivre en Ville.

12 juin 2003 – Réaction au budget Séguin

Résumé: Le CRE déplore la disparition de trois mesures fiscales (non imposition des laissez-passer pour le transport en commun, la détaxation du biodiesel et l'exemption des droits d'immatriculation des véhicules hybrides) peu coûteuses et qui envoyaient de bons signaux aux consommateurs.

Le Soleil - Isabelle Mathieu et Anne-Louise Champagne.

30 septembre 2003 – Vitesse des chauffeurs d'autobus

TVA - François Paradis - Émission TVA Québec.com

1^{er} octobre 2003 – Financement du transport en commun

(avec Danielle Roy-Marinelli, présidente Réseau de transport de Lévis)
Canal Vox – Émission Droit de cité.

10 octobre 2003 – Gestion des matières résiduelles

Résumé : Commentaires sur les matières résiduelles et les possibilités d'abolir Recyc-Québec. Commentaires sur les règlements en attente d'adoption.

Radio-Canada (Radio) – Manon Lanthier.

31 octobre 2003 – Plan de gestion des matières résiduelles de la CMQ

Résumé : Explication des enjeux du plan de gestion des matières résiduelles de la CMQ et de la capacité de rencontrer les objectifs de récupération.

Radio-Canada (Radio) – Jacques Plante.

11 novembre 2003 – Marche au ralenti des moteurs

Résumé : Description des objectifs et des actions à venir dans le cadre de la campagne de sensibilisation « En un tour de clé! ».

CKRL 89,1 - Jérôme Vaillancourt - Émission Vivre en Ville.

27 janvier 2004 – Prolongement de l'autoroute du Vallon

Journal de Québec – Régys Caron. Article paru le 28 janvier.

29 janvier 2004 – Centre de l'environnement

Résumé : Description des innovations du Centre de l'environnement.

Radio-Canada (Radio)– Réjean Lemoine - Émission Québec Express.

3 février 2004 – Prolongement de l'autoroute du Vallon

Résumé: Entrevue de 20 minutes en direct concernant les impacts du prolongement de l'autoroute du Vallon.

CIMI-FM – Christine Cadet et Stéphane Tremblay.



Tamia rayé

20 février 2004 – Projet tramway à Québec

Résumé : Débat en direct avec, comme opposant, Henri Jenkins conseiller municipal. Radio-Canada (Radio) - Catherine Lachausse - Émission Québec Express.

3 mars 2004 – Élargissement de la voie maritime du Saint-Laurent (dans le cadre de la conférence de presse)

Résumé : Impacts de l'élargissement de la voie maritime du Saint-Laurent.

Entrevue sur les impacts de l'élargissement de la voie maritime du Saint-Laurent et participation à la conférence de presse: TQS – Pelchat; Global TV - Kate Shingler; CTAD – Kristy Rich; Le Soleil - Alain Bouchard; Journal de Québec - Michel Dufour.

30 et 31 mars 2004 – Budget du gouvernement du Québec

Résumé: Commentaires concernant les coupures au ministère de l'Environnement et l'abolition de trois programmes de soutien à l'action des initiatives en environnement. Radio-Canada (Radio) – Michel Gareau; Le Soleil - Anne-Louise Champagne.

8 avril 2004 – Marche des moteurs au ralenti

Résumé: Lancement de la campagne de sensibilisation. Explication des enjeux et des actions.

Entrevue sur la campagne, organisation et participation à la conférence de presse. TQS – José Laguanière; Le Soleil - Anne-Louise Champagne; Journal de Québec – Denis Bolduc; Radio-Canada (télé et radio).

28 avril 2004 – Financement des groupes et des activités en environnement

Émission Droit de parole.

5 mai 2004 – Prolongement de l'autoroute du Vallon

Émission TVA Québec.com.

25 mai 2004 – Marche des moteurs au ralenti

Résumé : Description de la campagne de sensibilisation pour contrer la marche au ralenti des moteurs.

Radio Énergie, Émission Plus tôt Mario.

Site Internet

Outre les différentes mises à jour, la principale nouveauté du site Internet est la création de pages Internet pour les projets « En un tour de clé ! » et « Entre terre et eau : un monde à protéger ».



www.cre-capitale.org/milieuhumides.html



www.cre-capitale.org/tourdecle.html

Bulletin express de la Capitale

Au cours de l'année 2003-2004, c'est quelque 17 bulletins électroniques qui ont été diffusés aux membres et aux acteurs environnementaux du milieu. Le contenu de ce bulletin varie en fonction des événements et des activités qui se déroulent dans la région.



Bulletin d'information

Le Bulletin d'information a été publié à deux reprises depuis avril 2003. Avec la confirmation de nouveaux partenaires financiers (Ville de Québec et Sani-Gestion) et le renouvellement de partenaires indéfectibles depuis 1997 (Alcoa et Stadacona), le CRE souhaite reprendre la publication régulière du Bulletin.



Financement et gestion interne

Emplois-jeunesse-nature

Le CRE a reçu une subvention du programme Emplois-jeunesse-nature (du Fonds Jeunesse Québec), géré par la Fondation de la Faune du Québec, pour embaucher durant un an Caroline Dubé, une ressource spécialisée en milieux naturels.

Embauche de deux étudiants

Durant huit semaines, le CRE a bénéficié, par les Éditions Viabily, du travail de Simon Carreau, étudiant en sciences politiques mais embauché pour son expérience en communications. Il a collaboré aux étapes préliminaires de la campagne « En un tour de clé! ». Son travail a consisté à écrire divers documents (résumé du projet, lettres pour les partenaires, dépliant et articles de sensibilisation), à obtenir des soumissions pour du placement publicitaire, à contacter des partenaires potentiels et à répertorier différents lieux où des activités de sensibilisation pourront se dérouler.

Diplômé de 1^{er} cycle en économie, Valéry Roy-Gosselin avait comme mandat d'étudier différents aspects de l'incinérateur pour comprendre les investissements de la Ville de Québec dans sa rénovation. Par la suite, Valéry a réalisé une analyse coûts/bénéfices des différents projets de traitement des eaux de ruissellement.

Création du comité « eau »

En décembre dernier, le CRE a créé un comité thématique concernant l'eau sur lequel plusieurs membres du conseil d'administration siègent. D'autres bénévoles intéressés pourront joindre le comité dans les prochaines semaines. Deux rencontres ont eu

lieu jusqu'à maintenant et plusieurs dossiers ont été abordés : eaux souterraines de Shannon et Valcartier contaminées aux TCE, fluoration de l'eau, rallye à la baie de Beauport, élargissement de la voie maritime du Saint-Laurent, sablière près de la rivière Montmorency, etc. Ce comité pourra étudier les dossiers plus en profondeur et ensuite émettre des recommandations aux membres du conseil d'administration.



Ruisseau Valcartier

En plus d'être présent au sein de nombreux conseils d'administration et d'avoir participé à plusieurs assemblées générales annuelles, le CRE a fait la promotion des valeurs environnementales et des intérêts des groupes sur plusieurs comités et lors de différents événements.

Conseil d'administration

Accès transports viables (A. Turgeon)
Association forestière Québec métropolitain (AFQM) (L.-P. Lacerte)
Centre de l'environnement (M.-C. Roy)
Concertation recyclage Québec (A. Turgeon)
Conseil de bassin de la rivière Cap-Rouge (CA provisoire) (A. Turgeon)
Conseil de bassin de la rivière Saint-Charles (A. Turgeon)
Conseil régional de concertation et de développement de la région de Québec (CRCDQ) (A. Turgeon)
Forum jeunesse de la région de Québec (M. Auclair)
Société des sentiers de la région de la Capitale-Nationale (M. Denis)
Regroupement national des Conseils régionaux de l'environnement du Québec (RNCREQ) (A. Turgeon, D. Boudreau et B. Klein)
Vivre en Ville: le regroupement québécois pour le développement urbain, rural et villageois viable (A. Turgeon)

Assemblée générale annuelle

Accès transport viable (M. Auclair et A. Turgeon)
Amie de la Vallée de Saint-Laurent (R. Legault)
Centre local de développement de Québec (CLD-Québec) (A. Turgeon)
Centre québécois du droit de l'environnement (A. Turgeon)
Comité de valorisation de la rivière Beauport (M. Auclair)
Concertation recyclage Québec (A. Turgeon)
Conseil de bassin de la rivière Cap-Rouge (Assemblée de Fondation) (A. Turgeon)
Conseil de bassin de la rivière Saint-Charles (A. Turgeon)
Conseil de bassin du lac Saint-Augustin (B. Klein)
Environnement jeunesse (A. Turgeon)
Groupe d'initiatives et de recherches appliquées au milieu (GIRAM) (A. Turgeon)

Recyclage Vanier (A. Turgeon)
Regroupement national des Conseils régionaux de l'environnement du Québec (RNCREQ) (A. Turgeon, D. Boudreau et B. Klein)
Vivre en Ville : le regroupement québécois pour le développement urbain, rural et villageois viable (A. Turgeon)



Assemblée générale annuelle du RNCREQ, 2004

Comités

Table agricole de la Ville de Québec (S. Dubé)
Comité de suivi de la rivière Saint-Charles de la Ville de Québec (M.-C. Leclerc)
Table de concertation sur le milieu forestier de la région 03 du CRCDQ (L.-P. Lacerte)
Commission de l'environnement de la Ville de Québec (A. Turgeon)
Regroupement de la Capitale nationale pour la qualité de l'air (RCNQA) (A. Turgeon)
Comité de concertation sur la gestion des eaux souterraines du secteur Valcartier de la Défense nationale (L.-P. Lacerte et B. Klein).
Atelier de travail sur le plan de gestion des matières résiduelles de la CMQ (A. Turgeon)
Table d'harmonisation du parc national de la Jacques-Cartier (L.-P. Lacerte)
Comité consultatif de la Ville de Québec concernant la fluoration de l'eau potable (M.-C. Leclerc, A. Turgeon)



Parc national de la Jacques-Cartier

Événements et rencontres

6, 7 et 8 mai 2003 - Smarth Growth (Vancouver)

Potentiel et avantages liés à la création du « Smart Growth Canadien Network ».

28, 29 et 30 mai 2003 - Association des régions du Québec

Colloque sur les enjeux de la régionalisation.

7 juin 2003 - Une vision pour Québec : l'avenir maintenant

Démarche de réflexion sur la vision stratégique de la Ville de Québec. Alexandre Turgeon a été panéliste à l'atelier sur l'aménagement du territoire.

17 juin 2003 - Atelier de travail sur les boisés urbains de la Ville de Québec

Plan directeur pour la protection et la mise en valeur de la forêt urbaine et des milieux naturels.

Décembre 2003 – Consultation de la Ville de Québec

Consultations sur le projet de règlement concernant la marche au ralenti des moteurs.

7 janvier 2004 -Défi transport

Rencontre d'échange avec le RNCREQ, le CREDDO, le CRE-Montréal et Environnement Canada sur les problématiques liées au transport.

3 mars 2004 – Élargissement de la voie maritime du Saint-Laurent

Rencontre et conférence de presse à l'invitation du Bloc Québécois.

30 mars 2004 - Budget du gouvernement du Québec

Présence au huis clos.

22 avril 2004 - Démembrement de la Ville de Québec

Réunion d'information sur les enjeux, notamment légaux, du projet de loi 9 sur les consultations permettant le démembrement des nouvelles villes.

22 et 22 avril 2004 - Jour de la Terre

- Soirée dans le cadre de la campagne « Un geste à la fois » avec Laure Waridel, Sidney Ribaux, David Suzuki et les Zapartistes et déjeuner avec David Suzuki.
- Événement et émission « D'un soleil à l'autre » organisés par le Jour de la Terre - Corporation Saint-Laurent à l'espace Dalhousie du terminal de croisière.

7 mai 2004 – Enjeux de l'agglomération de Québec

Rencontre avec monsieur John Godfrey, secrétaire parlementaire du premier ministre, au sujet des grands enjeux auxquels fait face l'agglomération de Québec.



Conférence de presse, élargissement de la voie maritime du Saint-Laurent.

Formations, colloques, conférences, forums, etc.

Le CRE a participé à la journée organisée par le Conseil de la Nation Huronne-Wendat concernant l'annonce du Plan de développement et de mise en valeur de Wendake (15 mai 2003).

Présentation de la Boîte à science à propos de leur projet de salle de découverte.

Conférence de presse concernant le lancement du programme Enviroclub, programme destiné aux PME de la région de Portneuf et visant à améliorer les performances économiques et environnementales de ces entreprises (22 mai 2003).

Présence au huis clos lors du dépôt du budget Séguin (12 juin 2003).

Soirée hommage à Robert Benoît (16 septembre 2003).

Conférence intitulée « Le développement de la conscience communautaire en milieu urbain », organisée par l'Association des étudiantes et étudiants liés aux études supérieures » (AELIES) de l'Université Laval. Les invités étaient John Ralston Saul, philosophe essayiste, Andrée Fortin professeure de sociologie à l'Université Laval et Jérôme Vaillancourt, de Vivre en Ville (8 septembre 2003).

Colloque « Le transport, ça vous concerne ! » organisé par Vivre en Ville en collaboration avec Accès transports viables (16 septembre 2003).

Visite de boisés remarquables de la Ville de Québec organisée par la Commission de la Capitale-Nationale de Québec (2 octobre 2003).

Formation sur la marche des moteurs au ralenti normalement offerte aux cols bleus de la Ville de Montréal (3 octobre 2003).

Le CRE a participé à la réintroduction du bar rayé dans le fleuve Saint-Laurent. Disparu depuis les années 1960 des eaux du fleuve, la Fédération québécoise de la faune (FQF), en collaboration avec plusieurs autres partenaires, aensemencé 220 spécimens de bar rayé dans le fleuve Saint-Laurent, au Parc nautique de Cap-Rouge (28 octobre 2003).

Conférence sur l'efficacité énergétique : construction de maisons en ballots de paille (7 novembre 2003).

Conférence de Riccardo Petrella et de Pierre J. Hamel concernant la démocratie et la gestion de l'eau (26 novembre 2003).

Table ronde sur l'environnement organisée par la Fédération des caisses populaires Desjardins (27 novembre 2003).

Lancement des Cahiers du 27 juin – (4 décembre 2003).

Hommage aux bénévoles (15 décembre 2003).

Ateliers sur les changements climatiques organisés par Environnement Canada – ÉcoAction (2 et 3 février 2004).

Rencontre du réseau Smart Growth Canada Network à Ottawa (4 février 2004).

Colloque de la Fédération canadienne des municipalités sur les collectivités viables (5 et 6 février 2004).

Manifestation contre la centrale du Suroît à Québec (7 février 2004).

Colloque intitulé « 30 ans de progrès en environnement : que nous réserve l'avenir ? » de l'Association de la maîtrise en environnement de l'Université de Sherbrooke (AMEUS) (12 mars 2004).

Présentation du programme Connexion-compétences de DRHC à la CDEC (7 avril 2004).

Manifestation à l'occasion du 1^{er} anniversaire de l'élection du gouvernement de Jean Charest (14 avril 2004).

Forum sur gestion intégrée du Saint-Laurent organisé par Stratégies Saint-Laurent (30 avril et 1^{er} mai).

Événement « Les jeunes en première place » organisé par le Forum jeunesse de la région de Québec (21 mai 2004).

Les Phénix de l'environnement (27 mai 2004).

Conférence de presse du lancement du projet « Vélo-Ville » de Vivre en Ville (2 juin 2004).



Conférence de presse du lancement du projet « Vélo-Ville » de Vivre en Ville (2 juin 2004)

Comme vous l'avez constaté, l'année 2003-2004 a été féconde en activités et en projets pour le CRE. Cette richesse ne pourrait être sans le support de nos bénévoles et le travail dévoué de nos employés. C'est grâce à leur volonté, à leurs idéaux et à leur savoir-faire que, petit à petit, les choses changent. Et nous savons que la prochaine année sera, elle aussi, fertile en petites victoires

qui, faut-il l'espérer, finiront bien un jour par changer de façon notable nos comportements face à l'environnement, à nos milieux de vie et à nos concitoyens et ainsi assurer une meilleure qualité de vie pour tous.

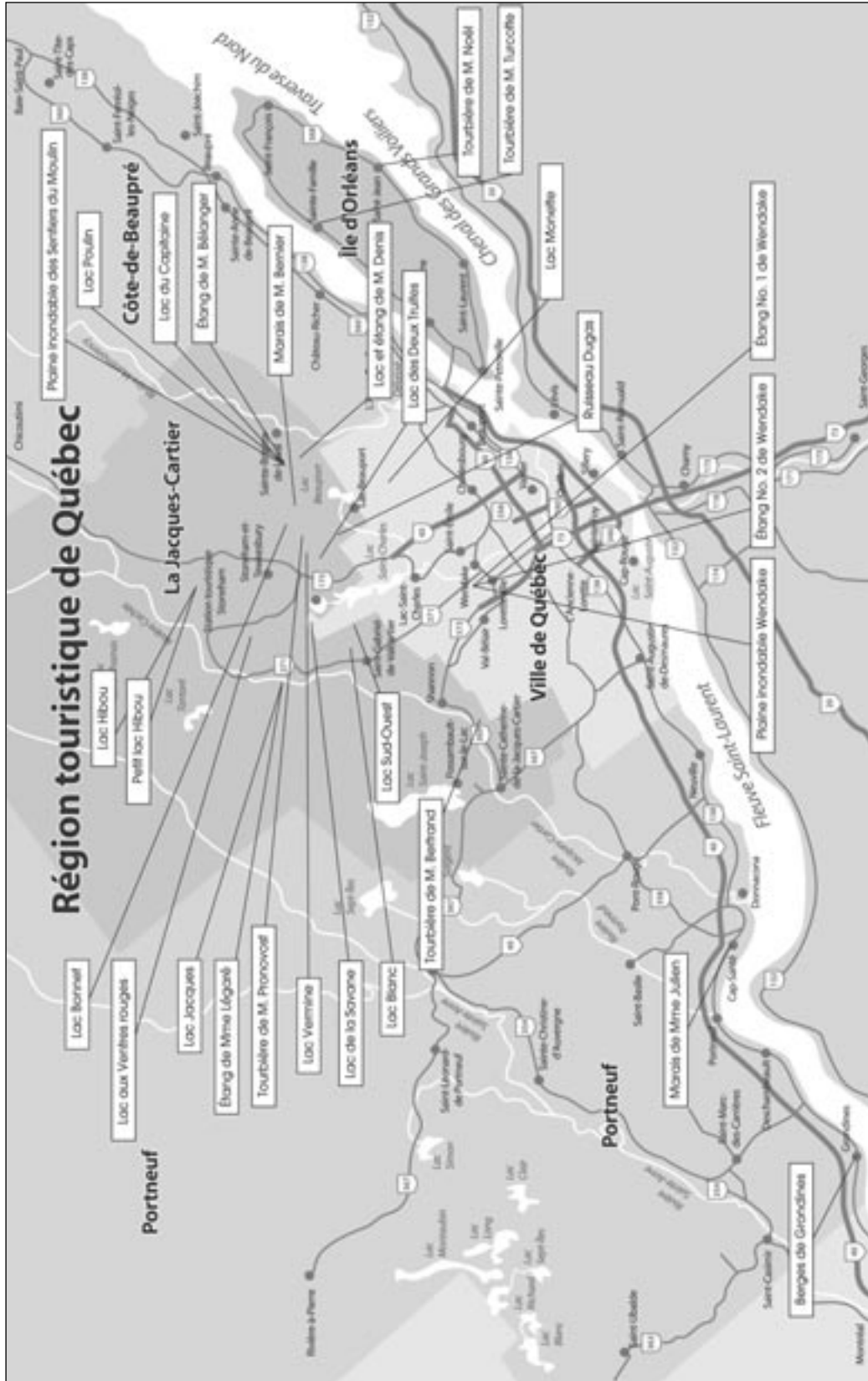
Merci.



Trientale boréale

Annexes

Carte des milieux humides protégés par le projet « Entre la terre et l'eau : un monde à protéger »



DE L'IMAGINATION ET DU SAVOIR FAIRE

- Conception et animation d'activités en ERE
- Vulgarisation scientifique
- Rédaction de documents cognitifs, d'activités d'interprétation originales et de feuillets d'information diversifiés
- Animation d'ateliers de formation et de conférences



« Les idées ALLANT vert » - Volet milieu scolaire

« La Grande exposition »

Quelque 24 expositions itinérantes sur la problématique de la gestion des matières résiduelles animées par 720 élèves de 5^e ou de 6^e année pour plus de 8 400 visiteurs dans 6 régions administratives différentes.

Partenaires : La Gang des 3R

Soutien financier : FAQDD, RECYC-QUÉBEC et l'Entente Spécifique sur l'appropriation des Sciences et des Technologies.

Nos trois ateliers pratiques

« À la recherche des déchets perdus » à 14 reprises, « Fous, fous, fous les papiers » à 24 reprises et « Musique à pouces » à 3 reprises sur la problématique de la gestion des matières résiduelles auprès de 1 230 élèves de niveaux préscolaire et primaire.

Nos quatre trousseaux éducatifs

Une présentation de « Journaliste d'un jour » et 3 de « Artiste toujours » auprès de 120 élèves de niveau primaire.

« Les idées ALLANT vert » - Volet grand public et entreprises

Dix expositions itinérantes sur la problématique de la gestion des matières résiduelles pour plus de 5 000 visiteurs.

Partenaires : La Gang des 3R

Soutien financier : FAQDD, RECYC-QUÉBEC et la Ville de Québec.



« Génie en air »

Production d'un guide et de 54 activités éducatives sur la thématique de la qualité de l'air, proposés à des écoles secondaires, des cégeps et collèges des environs de Québec et ayant touché 1 800 jeunes de 12 à 20 ans.

Partenaires : CRE-Capitale nationale, Vivre en Ville (révision), Greenpeace-Québec et Corsaire Design.

Soutien financier : FAQDD



« La Vitrine virtuelle de l'ERE »

Répertoire Internet des produits et services en ERE de la région de la Capitale nationale www.quebec-ere.org

Partenaire : Service de la formation continue du Collège de Limoilou.

Soutien financier : ministère de la Culture et des Communications.



« Enviro-Course »

Un rallye environnemental se déroulant à l'arboretum du Domaine Maizerets et sensibilisant 26 jeunes de 6^e année aux différents aspects de l'environnement dans le cadre de la douzième Semaine des transports collectifs et alternatifs.
Partenaire : Société du domaine Maizerets. Client : Accès Transports Viables.

Ateliers sur la collecte sélective

Six animations de sensibilisation à la collecte sélective et au recyclage pour des classes de francisation destinées à 90 immigrants et 43 coanimations pour 1247 élèves du primaire visitant le centre de tri de la Ville de Québec.
Client : Ville de Québec, La gang des 3R et l'entreprise Sita.

Mémoire sur la qualité de l'air

Rédaction d'un mémoire sur la qualité de l'air en relation avec la santé infantile.
Client : Institut canadien pour la santé infantile.

« L'odyssée inédite »

Renouvellement du scénario de l'activité de plongée sous-marine se déroulant en direct du fond marin de l'estuaire des Escoumins.
Client : Parcs Canada.

« La Grande croisière »

Production du scénario d'interprétation d'une croisière en catamaran entre Québec et Tadoussac pour 9 792 croisiéristes.
Client : Groupe famille Dufour.

« Ibarzabal sur la queue de la baleine... »

Production du scénario d'interprétation d'une causerie informant et sensibilisant les visiteurs du parc à la présence des chasseurs basques dans l'estuaire maritime du Saint-Laurent pour 241 visiteurs.
Client : Parc de l'aventure basque en Amérique.

Dossier municipal de l'herbe à poux – aide à la décision

Production d'un guide et de deux formations sur la thématique de l'herbe à poux pour les gestionnaires de terrains et les élus.
Client : ALCA et la Table québécoise sur l'herbe à poux.
Soutien financier : Santé Canada

« En un tour de clé! »

Conception, rédaction et animation d'une formation pour le grand public et conception et rédaction d'un guide pédagogique pour les jeunes de 5^e secondaire sur la marche au ralenti des moteurs des véhicules.
Client : Conseil régional de l'environnement – région de la Capitale nationale
Soutien financier : Ressources naturelles Canada

Feuillets d'information

Rédaction de deux feuillets d'information sur la bernache résidente et le goéland à bec cerclé.
Client : Service canadien de la faune

« Le Saint-Laurent en direct »

Rédaction d'un texte promotionnel de l'activité de plongée sous-marine se déroulant en direct du fond marin de l'estuaire des Escoumins.
Client : Parcs Canada.

Conférence sur l'eau

Client : AFEAS de l'Ancienne-Lorette.

Évaluation de candidatures

Membre des comités techniques pour les Phénix de l'environnement et les Prix Toupaix des EAV-EVB.

Radio

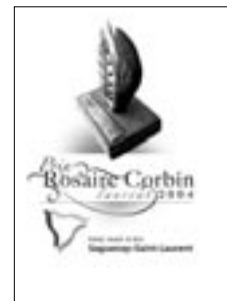
Animation de trois capsules sur le thème de la réduction des déchets à l'émission « Syntonisez Vivre en Ville », CKRL.
Entrevue au bulletin d'information du soir avec monsieur Jean-François Coulombe, Radio Canada de Chicoutimi.

Télévision

Participation à l'émission « En plein milieu » avec madame Diane Bouffard, canal 9.

« Prix Rosaire-Corbin », 1^{ère} édition

Madame Barbara Genest, gestionnaire principale de Québec'ERE, est la 1^{ère} récipiendaire du prix, février 2004.



Quelques unes de nos réalisations...



logo réalisé pour le Fonds d'action
québécois en développement durable



Affiche réalisée pour la 11^e édition de
la Semaine des transports collectifs et alternatifs



Brochure réalisée pour Québec'ERE,
« Les idées ALLANT vert » - Volet grand
public et entreprises



Volume renfermant les Actes du colloque
«Vers des collectivités viables» et les objets promotionnels
de ce même événement organisé par Vivre en Ville



Trousse éducative «Vers des collectivités
viables», renfermant 3 volumes de
références, 2 vidéos et un cédérom,
produit pour Vivre en Ville

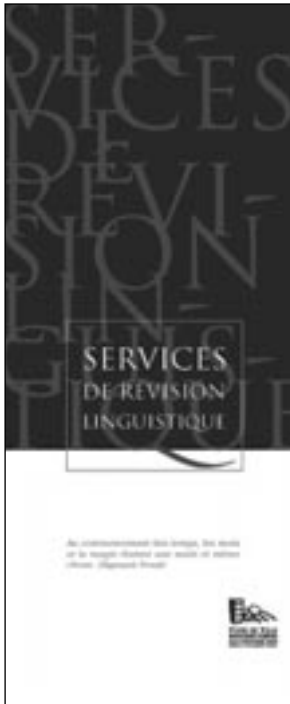


Carnet et cédérom de promotion pour le Québec Wood Export

créativité • originalité • dynamisme

Tél. : 418.525.7707
Télec. : 418.524.4112
www.corsairedesign.com

Services de révision linguistique



Un texte, quel qu'il soit, doit satisfaire des exigences particulières au public visé, aussi large soit-il. La langue, le contenu et la présentation doivent être assez précis pour satisfaire le plus intelligent et le mieux documenté des lecteurs, assez clairs pour demeurer accessibles même aux novices et assez intéressants pour attirer et retenir l'attention de l'ensemble des lecteurs.

Pour vous aider à atteindre vos objectifs communicationnels, Vivre en Ville offre maintenant des services spécialisés et personnalisés de révision linguistique, plus particulièrement adaptés aux contextes des OSBL, des services gouvernementaux et institutionnels. Les textes techniques et scientifiques (de vulgarisation ou non), les dépliants, les demandes de subvention, les sites Internet, les procès-verbaux, les mémoires et autres documents, internes ou non, font partie des écrits que nous traitons couramment.

La révision est assurée par Natacha Auclair, qui a fait ses études en linguistique française. Au fil du temps, son expertise s'est affinée dans les domaines qui touchent le développement durable, dont l'aménagement urbain, les transports, la gestion de l'eau, l'efficacité énergétique des bâtiments, l'écologie, l'agriculture urbaine, la participation citoyenne, la protection de l'environnement, le développement socioéconomique, la sensibilisation du public, la vulgarisation et l'éducation, etc.

Services offerts :

- * Correction
- * Révision linguistique
- * Réécriture et uniformisation
- * Correction d'épreuves
- * Rédaction
- * Préparation d'index, vérifications de sources, de liens Internet
- * Toute autre tâche qui touche à l'éditique

Pour information, contactez-nous :

Vivre en Ville

1085, avenue de Salaberry, bureau 313

Téléphone : 522-0011 (ou 261-6843)

Natacha Auclair, poste 228 (n.auclair@vivreenville.org)

Caroline Brodeur, poste 226 (caroline.brodeur@vivreenville.org)

Services offerts par le Centre de services en développement durable

(Comptabilité & administration)



Centre de services en
développement durable

La création en 1999 du Centre de service en développement durable (CSDD) vient de la nécessité pour les organisations à buts non lucratifs à se regrouper pour s'offrir des services administratifs permanents de manière efficace, efficiente et économique.

Les principaux services offerts :

- ❖ tenue de livre;
- ❖ support technique et conseils lors de l'établissement des états prévisionnels et des budgets;
- ❖ support technique et conseils pour la gestion des liquidités;
- ❖ facturation, comptes à recevoir et à payer;
- ❖ rapport gouvernementaux (déclaration de charité, TPS/TVQ, CSST, DAS, T4, Relevé 1, etc.);
- ❖ rapports financiers tels que bilan, états des résultats, relevé des flux de trésorerie, balance de vérification, rapport des fournisseurs et des clients;
- ❖ assistance lors des assemblées annuelles et des conseils d'administrations;
- ❖ services conseils pour la demande de subventions;
- ❖ formation.

Le CSDD a comme mission actuelle de regrouper les organisations à buts non lucratifs afin de leur faire bénéficier des économies d'échelle que leur procure ce regroupement.

Vous pouvez communiquer avec Pierre-André Comtois au (418) 522-0011 poste 228 pour de plus amples renseignements sur les services offerts et quant à la possibilité pour votre organisation de bénéficier de ces services.

Services offerts par Viabilys informatique



Entreprise fondée en 1998 dans l'effervescence du colloque international Les enjeux du XXI^e siècle : pour un développement durable des agglomérations urbaines, Viabilys offre une gamme impressionnante de services informatiques adaptés à tous les besoins.

- › Création, hébergement et mise à jour de sites Internet
- › Gestion du courrier électronique
- › Référencement et indexation des sites Internet
- › Conception et configuration de réseau
- › Solution de sauvegarde de données automatisée
- › Conception et adaptation de bases de données
- › Spécialités : Mac et PC, serveur Apache

Partenaire du Centre de l'environnement de Québec, *Viabilys informatique* a su développer une expertise enviable, notamment au sein des organismes qui œuvrent en environnement et qui font la promotion du développement durable. Fier d'avoir déjà réalisé le site Internet du Conseil régional de l'environnement – région de la Capitale nationale et d'œuvrer présentement à son développement, Viabilys Informatique a aussi à son actif la réalisation de plusieurs sites Internet et agit à titre de consultant pour bon nombre d'organismes environnementaux. Le Regroupement national des Conseils régionaux en environnement, l'Association forestière Québec métropolitain, Stratégies Saint-Laurent, Québec'ERE, Vivre en Ville, Saint-Laurent vision 2000, BPH Environnement, la Table agroalimentaire de Chaudière-Appalaches et Équiterre sont des exemples de sa clientèle, non seulement à Québec, mais aussi ailleurs en province.

Outre la qualité de ses services, l'ensemble des services proposés tient compte des besoins et de la réalité économique des OBNL. L'avantage de faire appel à Viabilys Informatique est de pouvoir compter sur une entreprise qui connaît bien les intervenants du milieu environnemental et qui peut donc offrir des produits et des services qui correspondent davantage à leurs besoins. D'ailleurs, son partenariat avec le RNCREQ est le fruit d'une solide collaboration afin de mieux « réseauter » l'ensemble des CRE et d'offrir ainsi à un nombre croissant d'organismes des services et des outils adaptés à la réalité de leur mission et de leurs mandats.

Stéphane Arsenault (consultant)

VIABILYS INFORMATIQUE

Centre de l'environnement
1085 Salaberry, bureau 312
Québec, (Québec)
G1R 2V7

Téléphone: (418) 522-5861 poste 230

Télécopieur: (418) 524-4112

Courriel : informatique@viabilys.com

Site Internet: www.viabilys.com

Territoire d'action du CRE-Capitale nationale



Quelques statistiques sur la région de la Capitale nationale

Superficie : 19 312,5 km²
 Population : 638 917 habitants (2001)

Occupation du territoire
 Forêts (et lacs) : 89 %
 Agriculture : 6 %
 Urbanisation : 5 %



**cre-capitale
nationale**

CONSEIL RÉGIONAL DE L'ENVIRONNEMENT
RÉGION DE LA CAPITALE NATIONALE

Santé Changements climatiques

Ruisseau urbain Gaz à effet de serre

Réalise des projets d'avenir

Sensibiliser Pollution Aménagement du territoire

Contamination Conservation

Améliore la qualité de vie

Matières résiduelles

Recycler

Diffuse les connaissances

Transports viables

Biodiversité

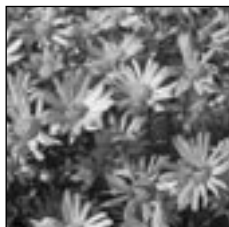
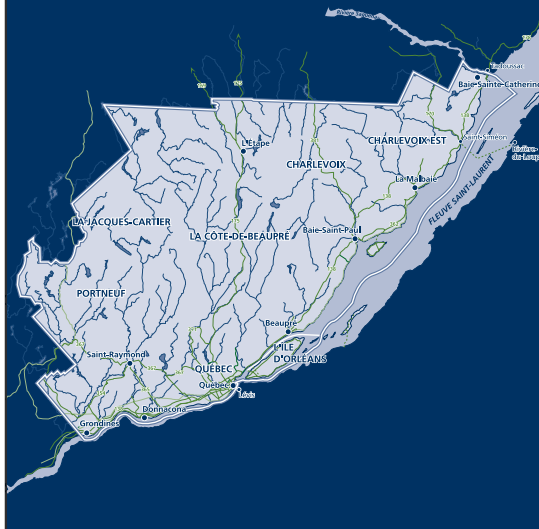
Eaux usées

Aide les organismes ayant à cœur

Pesticides Agriculture

le développement durable

Forêt Éclaircissement urbain Milieux humides



1085, avenue de Salaberry, Bureau 316
Québec (Québec) G1R 2V7

Téléphone : 418.524.7113

Télécopieur : 418.524.4112

Courriel : info@cre-capitale.org

Site Internet : www.cre-capitale.org